



Étude des impacts d'une hausse du salaire minimum pour le secteur agricole

Sommaire des résultats

Par Gilbert Lavoie et Geneviève Lemonde

**Colloque d'AGRICARRIÈRES
22 février 2018**

1. Objectif de l'étude

2. Résultats de l'étude

- Profil général de la main-d'œuvre
- Évolution du salaire minimum
- Scénarios analysés et effet cascade
- Impacts sectoriels

3. Avenues de solution pour amoindrir les effets de la hausse sur la compétitivité sectorielle

- La problématique
- Types de mesures possibles
- Principaux constats et recommandations

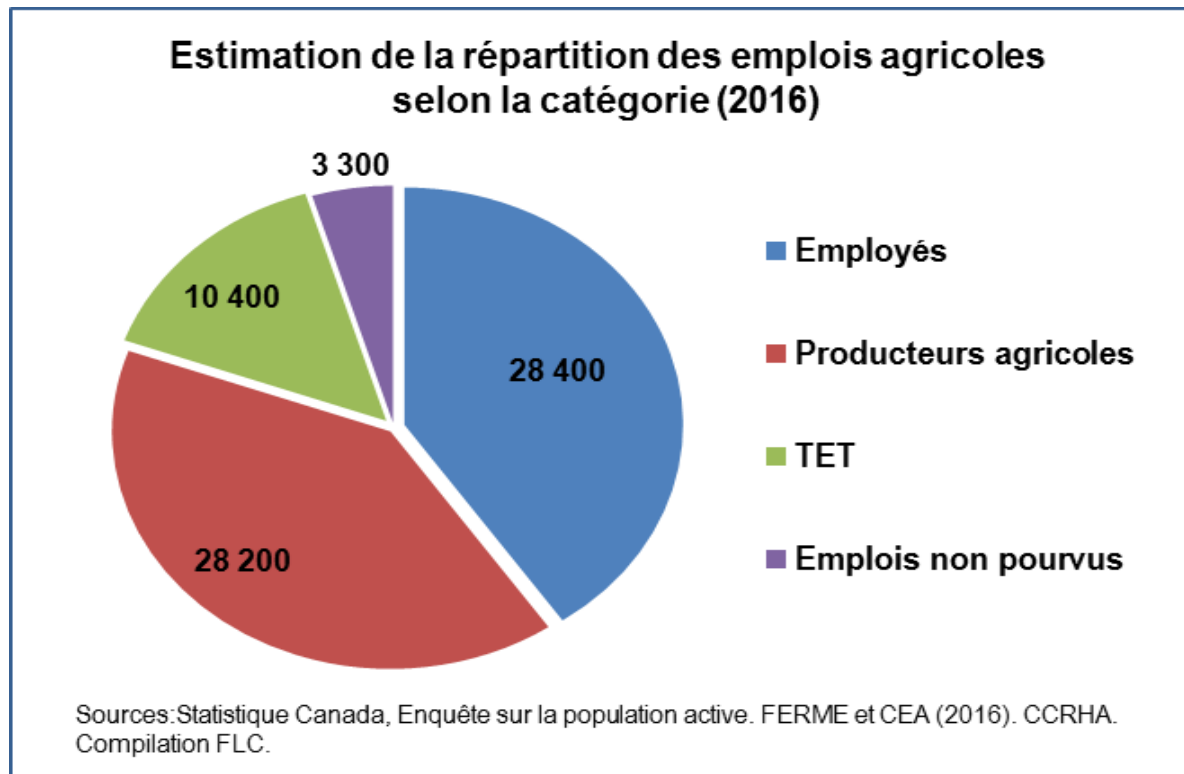
1. Objectif de l'étude

- **Répertorier et expliquer les impacts possibles d'une hausse soudaine et percutante du salaire minimum sur la compétitivité de différents secteurs de l'agriculture québécoise afin d'élaborer des stratégies d'atténuation des impacts selon le cas.**

2. Résultats de l'étude

Profil général de la main-d'œuvre

- **Nombre d'emplois**



⇒ **Plus de 70 000 emplois dans le secteur agricole**

2. Résultats de l'étude

Profil général de la main-d'œuvre

- **Travailleurs locaux**

	Nombre d'employés mensuels (2016)		
	Élevage et aquaculture	Cultures agricoles	TOTAL
Moyenne mensuelle	15 458	10 700	26 158
Maximum mensuel	19 600	18 300	37 900
Minimum mensuel	13 600	6 800	20 400

Source: Statistique Canada. Enquête sur la population active (EPA) estimation de classification de l'industrie – compilation FLC

Note: Ces données n'incluent pas les TET et les producteurs agricoles.

⇒ **En moyenne 26 158 employés locaux sur les fermes au Québec**

2. Résultats de l'étude

Profil général de la main-d'œuvre

- **Travailleurs étrangers temporaires**

Travailleurs étrangers temporaires - 2016	
Secteurs	Nombre de postes
Productions végétales	
Productions maraîchères	5422
Productions fruitières (fraises, framboises, pommes et autres)	2080
Productions maraîchères et fruitières	626
Productions animales	
Production laitière	381
Production porcine	68
Production avicole	43
Production avicole; production porcine	17

Source: FERME et Centres d'emploi agricole (CEA)

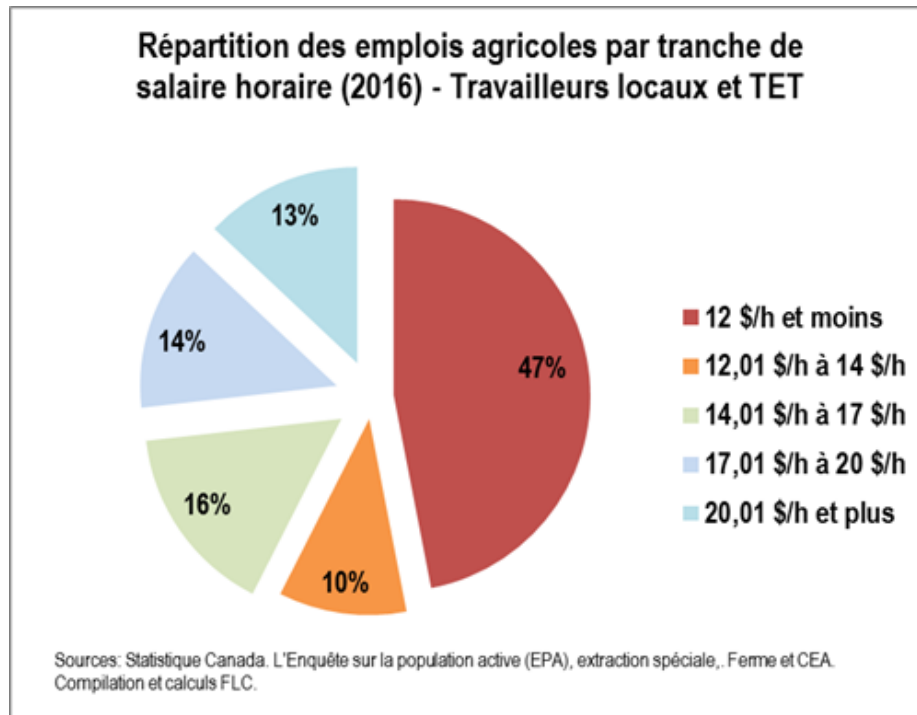
⇒ **80 % des 10 400 TET travaillent dans le secteur horticole**

⇒ **On assiste actuellement à une croissance dans le secteur animal**

2. Résultats de l'étude

Profil général de la main-d'œuvre

- Salaires horaires

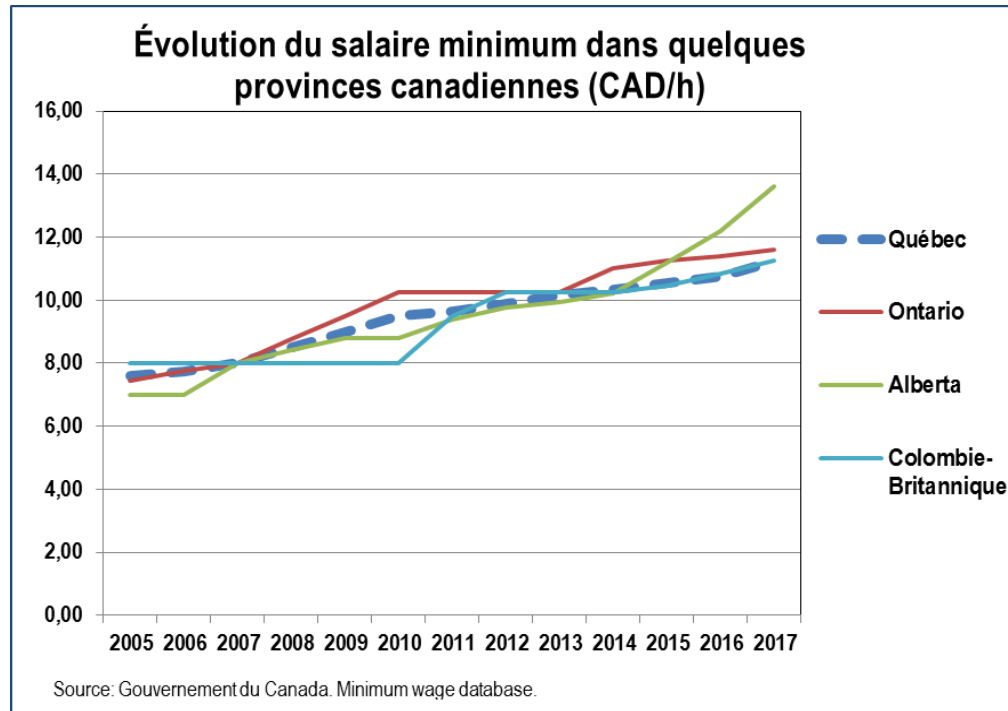


⇒ Les 3/4 des emplois sont rémunérés à moins de 17 \$/heure

2. Résultats de l'étude

Évolution du salaire minimum

- Au Canada

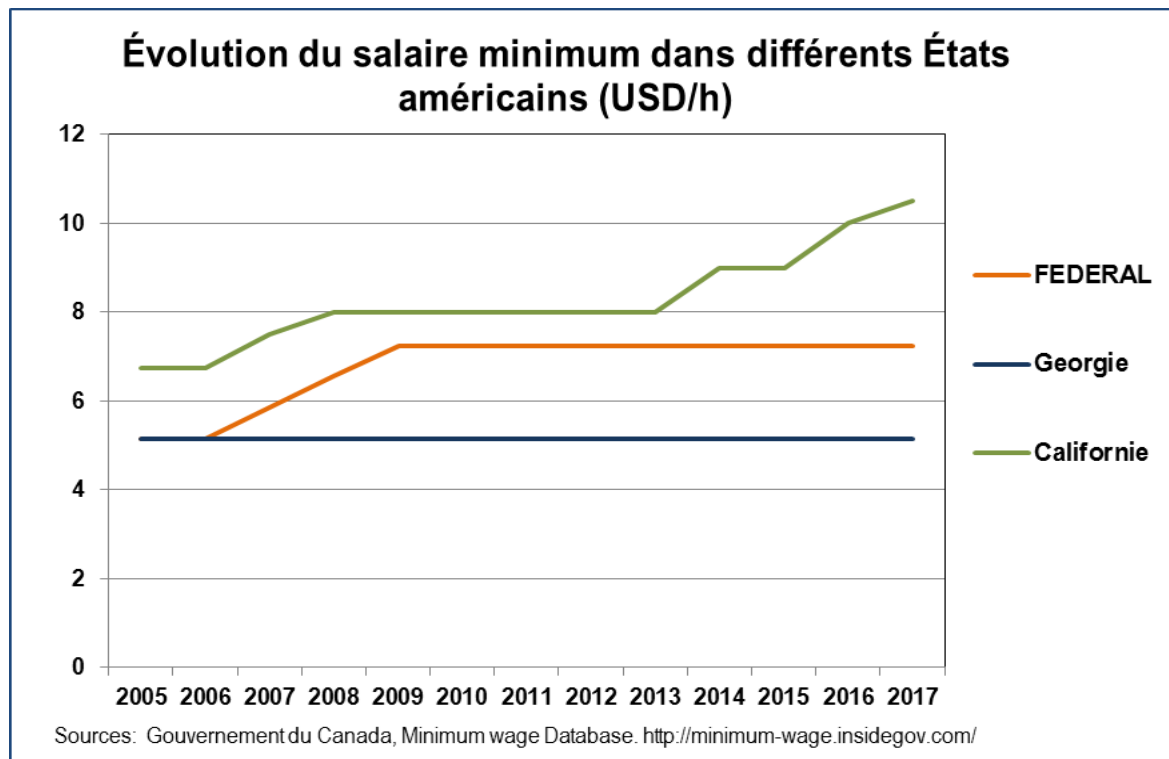


- ⇒ Salaire minimum en Ontario en hausse à 14 \$/heure au 1^{er} janvier 2018 et à 15\$/heure le 1^{er} janvier 2019
- ⇒ Salaire minimum en hausse à 15\$/heure le 1^{er} octobre 2018 en Alberta
- ⇒ Salaire minimum en hausse à 12\$/heure le 1^{er} mai 2018 au Québec

2. Résultats de l'étude

Évolution du salaire minimum

- **Aux États-Unis**



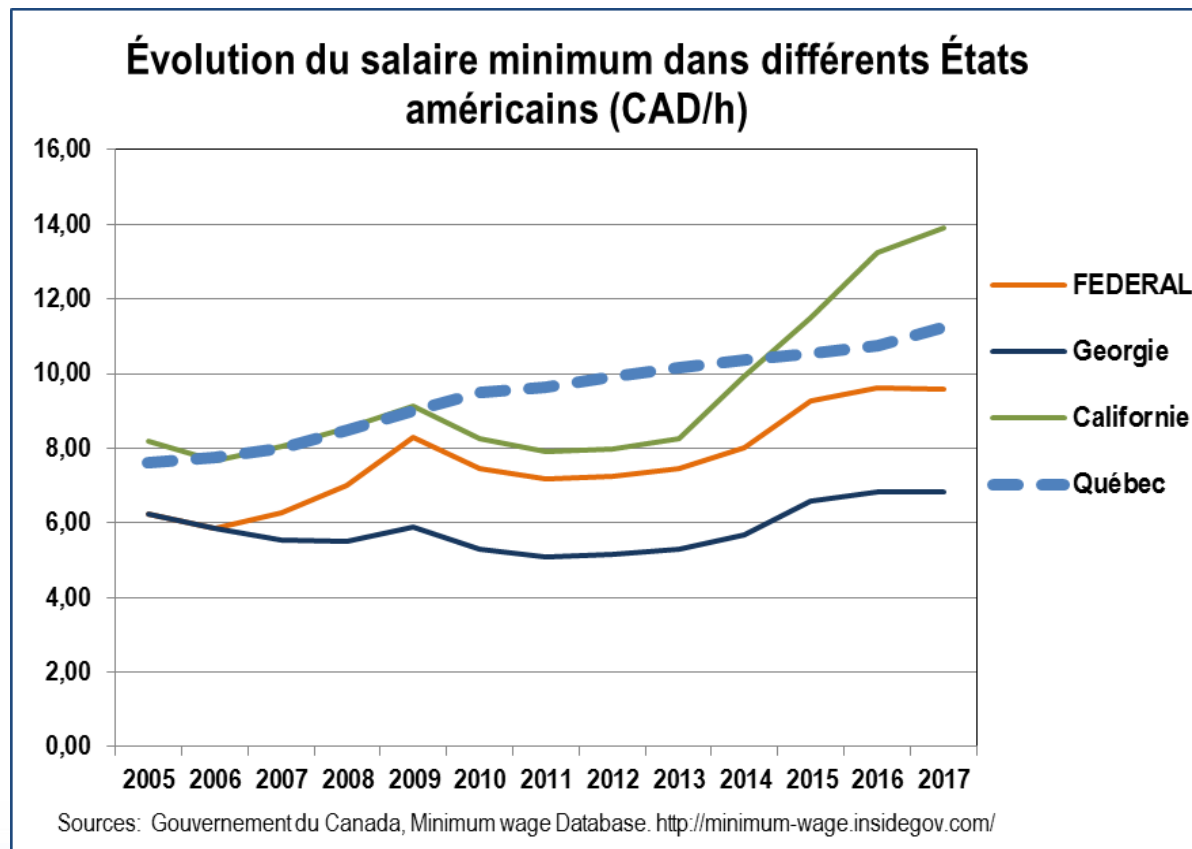
⇒ **Californie:**

- **Hausse graduelle jusqu'en 2022 pour amener le salaire minimum à 15 \$/heure**
- **Salaire minimum plus élevé, mais problématique des travailleurs illégaux**

2. Résultats de l'étude

Évolution du salaire minimum

- Aux États-Unis vs Québec

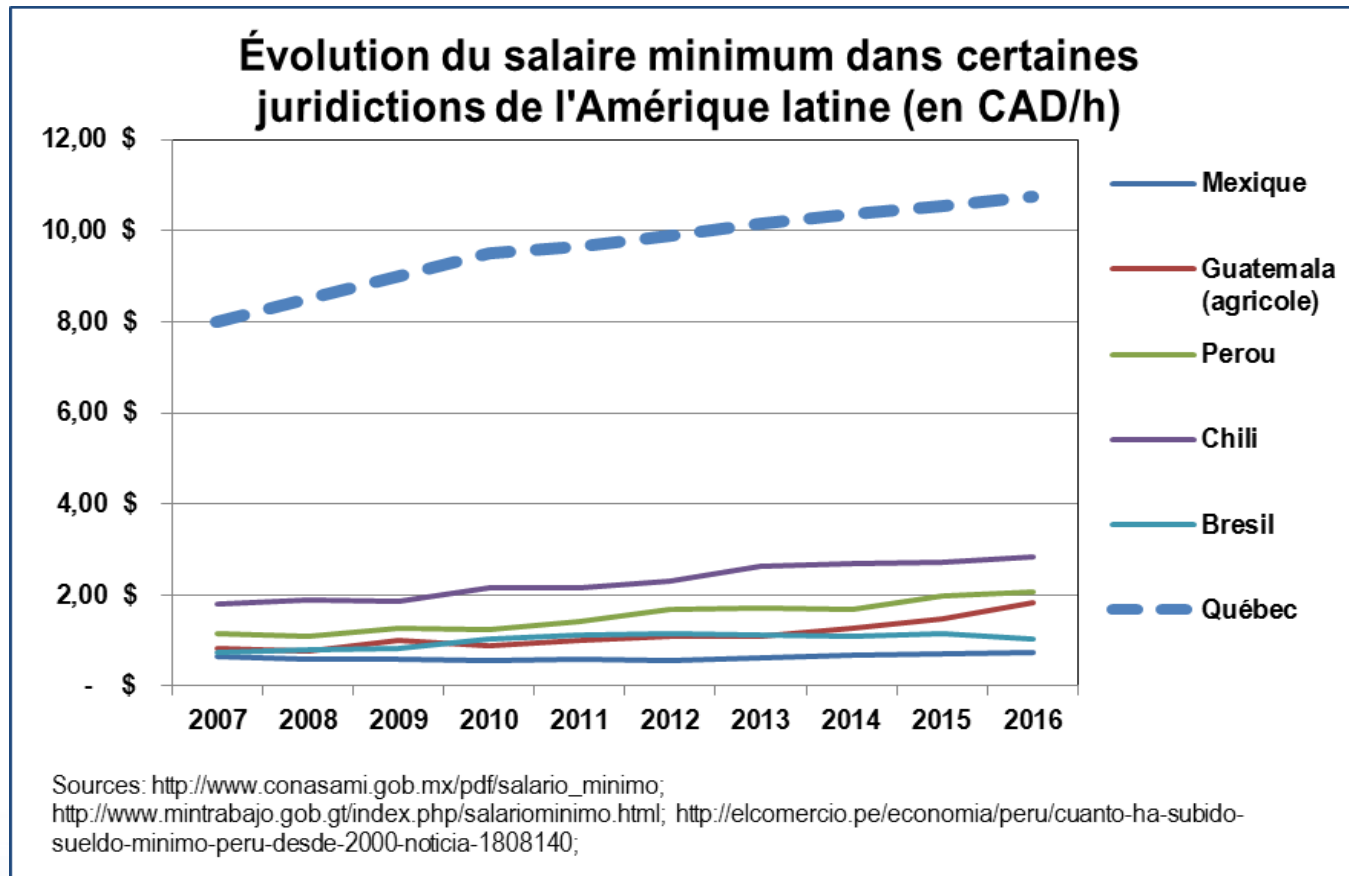


⇒ Québec > Fédéral en \$CAD/h, même avec un taux de change à 1,32 en 2017

2. Résultats de l'étude

Évolution du salaire minimum

- En Amérique Latine vs Québec



⇒ Salaire minimum très faible en Amérique Latine, Mexique étant le plus bas

2. Résultats de l'étude

Scénarios analysés et effet cascade

Illustration de l'effet cascades	Augmentation de 1,70\$/h	Augmentation de 4,25 \$/h
Salaire horaire minimum 2016	10,75 \$	10,75 \$
Salaire horaire augmenté	12,45 \$	15,00 \$
Effet cascades: sur les salaires qui sont jusqu'à 40% supérieurs au nouveau salaire minimum	X 140%	X 140%
Seuil salarial affecté par l'effet cascades	17,43 \$	21,00 \$

- Effet d'entraînement jusqu'à 40 % au-dessus du nouveau salaire minimum
- Impact global sur la masse salariale dans cette tranche représentant une hausse moyenne de 80 à 85 % de la hausse du salaire minimum
- En tenant compte des charges patronales (15 à 20%), la hausse du salaire minimum dans cette tranche se traduirait donc par une hausse de coût pour l'employeur d'environ 100 % (85 % + 15 %).

⇒ **À 12\$/heure au 1^{er} mai 2018, cela se traduira par un effet haussier sur le salaire de plus des 3/4 des travailleurs agricoles.**

2. Résultats de l'étude

Impacts sectoriels

- **Dix secteurs à l'étude :**
 1. Lait
 2. Volailles
 3. Œufs de consommation
 4. Œufs d'incubation
 5. Porc
 6. Légumes de transformation (pois, haricots, maïs sucré et concombres)
 7. Acériculture
 8. Pommes
 9. Fraises/framboises
 10. Maraîchers

2. Résultats de l'étude

Impacts sectoriels

Secteur de production	Portrait actuel de la main-d'oeuvre			Capacité de s'adapter à la hausse du salaire minimum			Impact sur la compétitivité ³
	Tranche de salaire des employés	Importance des charges de main-d'oeuvre		Capacité de transférer la hausse de coût vers le marché	Capacité de remplacer davantage la main-d'oeuvre par la technologie	Capacité d'absorber la hausse	
	Moins de 12 \$/h 12 \$/h à 14 \$/h 14 \$/h à 18 \$/h 18 \$/h et plus	% salaire des employés ¹ / dépenses totales	Importance des dépenses des salaires par rapport aux bénéfices d'exploitation				
Lait	14 à 18 \$/h	10 %	Pour 1 \$ de bénéfice, il y a 0,58 \$ de dépenses en salaire	Faible à modérée	Faible	1,70 \$/h : Bonne	
						4,25 \$/h : Faible	
Oeufs de consommation	14 à 18 \$/h	4 %	Pour 1 \$ de bénéfice, il y a 0,39 \$ de dépenses en salaire	Élevée	Faible	1,70 \$/h : Bonne	
						4,25 \$/h : Bonne	
Volailles	18 \$/h et plus	4 %	Pour 1 \$ de bénéfice, il y a 0,58 \$ de dépenses en salaire	Très faible	Faible	1,70 \$/h : Bonne	
						4,25 \$/h : Moyenne	
Acériculture ²	14 à 18 \$/h	16%	Pour 1 \$ de bénéfice, il y a 0,95 \$ de dépenses en salaire	Modérée	Faible	1,70 \$/h : Moyenne	
						4,25 \$/h : Faible	
Porc	14 à 18 \$/h	4 %	Pour 1 \$ de bénéfice, il y a 13 \$ de dépenses en salaire	Très faible	Faible	1,70 \$/h : Très faible	
						4,25 \$/h : Très faible	

2. Résultats de l'étude

Impacts sectoriels

Secteur de production	Portrait actuel de la main-d'oeuvre			Capacité de s'adapter à la hausse du salaire minimum			Impact sur la compétitivité ³
	Tranche de salaire des employés	Importance des charges de main-d'oeuvre		Capacité de transférer la hausse de coût vers le marché	Capacité de remplacer davantage la main-d'oeuvre par la technologie	Capacité d'absorber la hausse	
		% salaire des employés ¹ / dépenses totales	Importance des dépenses des salaires par rapport aux bénéfices d'exploitation				
Légumes de transformation <i>PHM</i>	14 à 18 \$/h	4 %	ND	Faible	Faible	1,70 \$/h : Moyenne	Jaune
						4,25 \$/h : Faible	
Légumes de transformation <i>Concombre</i>	Moins de 12 \$/h	52 %	ND	Très faible	Moyenne	1,70 \$/h : Faible	Rouge
						4,25 \$/h : Très faible	
Maraîchers	Moins de 12 \$/h	39%	Pour 1 \$ de bénéfice, il y a 6,75 \$ de dépenses en salaire	Très faible	Faible	1,70 \$/h : Faible	Rouge
						4,25 \$/h : Très faible	
Fraises-framboises	Moins de 12 \$/h	54%	Pour 1 \$ de bénéfice, il y a 5,51 \$ de dépenses en salaire	Très faible	Faible	1,70 \$/h : Très faible	Rouge
						4,25 \$/h : Très faible	
Pommes	Moins de 12 \$/h	33 %	Pour 1 \$ de bénéfice, il y a 3,29 \$ de dépenses en salaire	Très faible	Très faible	1,70 \$/h : Très faible	Rouge
						4,25 \$/h : Très faible	

Note 1 : Incluant la famille, mais excluant l'exploitant

Note 2 : Moyenne de trois tailles d'entreprise

Note 3 : Vert : faible impact, jaune: impact modéré et rouge: impact élevé sur la compétitivité.

3. Les avenues de solution

La problématique

Effets recherchés	Travailleurs		Société
	Meilleurs salaires pour les bas salariés		Enrichissement et réduction des coûts sociaux
	Salaire minimum + effet cascades	Meilleurs revenus et diminution des coûts des programmes sociaux	Dépenses à la consommation en hausse : effets bénéfiques sur le PIB et la création d'emplois



Effets non désirés	Entreprises		Société
	Perte de compétitivité pour les entreprises avec des charges élevées de main-d'oeuvre et des salaires faibles		Appauvrissement et accroissement des coûts sociaux
	Coût de main-d'oeuvre en hausse et faible capacité à transmettre une hausse de prix vers le marché : baisse des marges	Perte de compétitivité, pertes d'emplois, baisses des revenus, remplacement main-d'oeuvre par machinerie et accroissement des coûts des programmes sociaux	Dépenses à la consommation en baisse : effets négatifs sur le PIB et la création d'emplois

Objectif pour les travailleurs, les entreprises et la société :

Optimiser les effets bénéfiques et réduire les effets négatifs afin d'obtenir un effet net positif

Source : Adaptée par FLC de UC Berkeley IRL Minimum Wage Research Group (2016)

3. Les avenues de solution

Types de mesures possibles

1. Taxes à la consommation
2. Taxes à l'importation
3. Bonification du programme Agri-Québec
4. Subvention directe
5. Crédit d'impôt remboursable pour atténuer les coûts associés à la hausse du salaire minimum
6. Exclusion du secteur agricole
7. Application variable sur le territoire québécois (rural vs urbain)
8. Échelonnement dans le temps de l'accroissement du salaire minimum pour le secteur agricole
9. Programme d'adaptation

3. Les avenues de solution

Principaux constats et recommandations

- En absence de supports adaptés, il y aura une réduction du nombre d'entreprises agricoles, de l'activité économique en régions et une substitution des produits locaux par des produits agricoles importés.
- Étant donné les impacts permanents associés à la hausse du salaire minimum, des mesures d'aide devraient être déployées pour maintenir la viabilité et la compétitivité des entreprises agricoles québécoises.
- Ces mesures devraient viser deux aspects, soit :
 1. d'offrir des compensations pour réduire l'impact de la hausse du salaire minimum sur la trésorerie des entreprises (effet court terme)
 2. de déployer une stratégie permettant d'accélérer l'adoption des technologies réduisant les impacts d'une hausse du salaire minimum sur la marge d'exploitation des entreprises (effet moyen terme).



Forest Lavoie
Conseil



L'augmentation du salaire minimum...

... un autre enjeu de taille pour les producteurs agricoles
au cours des prochaines années.

Merci !

(450) 812-8409

forestlavoieconseil.com

t

w

408, av. Victoria, suite 3, Saint-Lambert (QC) J4P 2H9